

ВСЕРОССИЙСКАЯ ОЛИМПИАДА ШКОЛЬНИКОВ
ПО ОБЩЕСТВОЗНАНИЮ 2018–2019 уч. г.

ШКОЛЬНЫЙ ЭТАП

10 класс

Уважаемый участник!

При выполнении заданий Вам предстоит выполнить определённую работу, которую лучше организовать следующим образом:

- внимательно прочитайте задание;
- если Вы отвечаете на теоретический вопрос или решаете ситуационную задачу, обдумайте и сформулируйте конкретный ответ (ответ должен быть кратким, и его содержание следует вписать в отведённое поле; запись ведите чётко и разборчиво).

За каждый правильный ответ Вы можете получить определённое членами жюри количество баллов, не выше указанной максимальной оценки.

Максимальное количество баллов-116.

Сумма набранных баллов за все решённые вопросы – итог Вашей работы.

Время на выполнение заданий-100 минут.

Задания считаются выполненными, если Вы вовремя сдали их членам жюри.

Желаем успеха!

Методика оценивания выполнения олимпиадных заданий

1. Выберите несколько верных ответов. Ответы занесите в таблицу.

1.1. К функциям политической идеологии относятся:

- 1) интеграционная;
- 2) социально-преобразовательная;
- 3) когнитивная;
- 4) мобилизационная;
- 5) социальная.

1.2. Уровень эмоциональных связей между членами социальной группы является критерием для выделения групп:

- 1) малой;
- 2) первичной;
- 3) большой;
- 4) дружной;
- 5) вторичной.

1.3. Элементами фискальной политики являются:

- 1) изменение государственных закупок;
- 2) изменение ставки рефинансирования;
- 3) регулирование процентной ставки по кредитам;
- 4) изменение структуры трансфертных платежей;
- 5) изменение ставки налогов.

1.4. В газетной статье журналист, не дожидаясь решения суда, объявил гражданина Н. виновным в хищении. Какие права гражданина Н. нарушил журналист?

- 1) право на презумпцию невиновности
- 2) право на судебную защиту
- 3) право на свободу слова
- 4) право на равенство перед законом
- 5) право на честь и доброе имя

Ответ:

1.1.	1.2.	1.3.	1.4.
134	25	145	15

2 балла за полностью верный ответ. 1 балл за ответ с одной ошибкой (не указан один из верных ответов или наряду со всеми указанными верными ответами приводится один неверный).

Максимум за задания 8 баллов.

2. Что объединяет приведённые ниже понятия? Дайте максимально точный ответ.

Богатство, знание, наследство, насилие.

Ответ: Источники власти.

2 балла за верный ответ.

3. Что объединяет приведённые ниже понятия? Дайте максимально точный ответ.

Государство, домохозяйства, фирмы, внешний сектор.

Ответ: Макроэкономические агенты.

2 балла за верный ответ.

4. Дайте краткое обоснование ряда (что объединяет перечисленные элементы) и укажите, какой из элементов является лишним по данному основанию.

Парламент назначает правительство; правительство подотчётно президенту; глава государства имеет сугубо представительные функции; премьер-министр, как правило, глава партии, победившей на выборах.

Ответ: Общее: характеристики парламентской республики. Лишнее: правительство подотчётно президенту.

2 балла за верный ответ (1 балл за правильное обоснование, 1 балл за указание лишнего).

5. Дайте краткое обоснование ряда (что объединяет перечисленные элементы) и укажите, какой из элементов является лишним по данному основанию.

Мещанство, духовенство, дворянство, буржуазия, купечество.

Ответ: Общее – сословная принадлежность. Лишнее – буржуазия (классовая принадлежность).

2 балла за верный ответ (1 балл за правильное обоснование, 1 балл за указание лишнего).

6. «Да» или «нет»? Если Вы согласны с утверждением, напишите «да», если не согласны – «нет». Внесите свои ответы в таблицу.

6.1. Наиболее распространённой формой государственного устройства является унитарное государство.

6.2. Уголовная ответственность в РФ может наступать за невиновное причинение вреда охраняемым уголовным законом правам и интересам.

6.3. Все мировые религии возникли в эпоху Древнего мира.

6.4. Девальвация является противоположностью ревальвации.

6.5. В постиндустриальном обществе наиболее распространённым типом семьи является нуклеарная семья.

6.6. Антропогенез предшествует социогенезу.

Ответ:

6.1.	6.2.	6.3.	6.4.	6.5.	6.6.
да	нет	нет	да	да	нет

1 балл за каждую верную позицию.

Максимум за задание 6 баллов.

7. Студент писал реферат по экономике, но допустил несколько ошибок. Выпишите порядковые номера предложений, содержащих ошибки, и напишите правильные утверждения.

1. Налоги – это обязательные удержания в пользу государства с населения и организаций. **2.** В Российской Федерации они устанавливаются распоряжением правительства. **3.** Налоги являются средством обеспечения расходов государства при выполнении им своих задач и функций. **4.** По объекту налогообложения и способу взимания налоги делятся на прямые и косвенные.

5. Прямые налоги мы платим незаметно – покупая товары и услуги, эти налоги включены в цены товаров и услуг, тогда как косвенные налоги взимаются с доходов или имущества граждан и организаций, например, налог на прибыль предприятий. **6.** В развитых странах в структуре налоговых поступлений преобладают прямые налоги, в то время как в развивающихся странах большую часть налоговых поступлений составляют косвенные налоги. Это связано с тем, что косвенные налоги собирать легче. **7.** Российская налоговая система соответствует большинству мировых стандартов. Вместе с тем у неё есть и свои особенности. **8.** С одной стороны, в России действует прогрессивный принцип налогообложения доходов физических лиц, с другой стороны, бюджетные поступления в значительной мере складываются из отчислений небольшой группы крупных и высокорентабельных предприятий.

Ответ: 2 – налоги в РФ устанавливаются федеральным законом; 5 – прямые налоги уплачиваются с собственности или дохода, при продаже товаров и услуг

уплачиваются косвенные налоги; 8 – в Российской Федерации действует плоская шкала налогообложения доходов физических лиц.

По 2 балла за каждый тезис.

Максимум за задание 6 баллов.

8.Решите задачу.

Среди прочего имущества в собственности гражданки Фоминой находилось произведение живописного искусства, представлявшее значительную материальную ценность. Вадим, старший сын Фоминой, неоднократно слышал, как мать обещала завещать упомянутую картину его младшему брату Борису. Желая предотвратить это, Вадим совершил покушение на жизнь Бориса. Вадим был осуждён. Вскоре Фомина скончалась, оставив завещание, согласно которому картина переходила в собственность её сына Вадима.

Как называется категория наследников, к которым относится Вадим? При каком условии он сможет вступить в наследство? Смог бы он вступить в наследство, если бы Фомина не оставила завещания?

Ответ: Вадим – недостойный наследник. Он сможет вступить в наследство, только если будет доказано, что Фомина знала о совершённом им покушении на жизнь Бориса. Если бы Фомина не оставила завещания, Вадим не смог бы вступить в наследство, т. к. недостойные наследники исключены как из наследования по закону, так и из наследования по завещанию.

2 балла за верное указание категории недостойного наследника, 2 балла за верное указание условия вступления в наследство, 2 балла за верный ответ в невозможности вступления недостойного наследника в наследство без завещания, 2 балла за верное объяснение об исключении недостойных наследников из наследования.

Максимум за задание 8 баллов.

9.Решите правовую задачу.

Федорова нашла на рабочем столе своего сослуживца Кравцова дневник, в котором Кравцов писал, что хотел бы убить своего начальника Васильева, который, по мнению Кравцова, незаслуженно понизил его в должности. В дневнике описывались несколько возможных способов убийства Васильева. Испугавшись, Федорова отнесла дневник в отделение полиции, где было возбуждено уголовное дело о приготовлении к убийству.

Правильно ли были квалифицированы действия Кравцова? Ответ обоснуйте.

Ответ:

Нет, действия Кравцова были квалифицированы неправильно. В дневнике содержались лишь мысли Кравцова, а уголовное преследование за мысли не допускается. Уголовное должно быть возбуждено лишь в том случае, если Кравцов начал реальные приготовления к совершению преступления.

2 балла за указание неправильной квалификации действий Кравцова. 1 балла за верное обоснование.

Максимум за задание 5 баллов.

10.Решите экономическую задачу.

Владимир выбирает банковскую карту для ежедневных операций. Банк А предлагает ставку 12 % годовых с *ежегодной* капитализацией, бесплатное

обслуживание карты и 10 % кэшбэк с каждой покупки. Банк В предлагает ставку в 24 %, 2000 рублей в год за обслуживание и 5 % кэшбэк. Сколько денег должен тратить Владимир за год, если в течение года на его счету лежит 4. среднем 100 тысяч рублей, чтобы предложение банка А было более выгодным? Приведите необходимые расчёты.

Решение:

Предложение банка А более выгодно, если выполняется неравенство $100\,000 \times 0,12 + 0,1 X > 100\,000 \times 0,24 + 0,05 X - 2000$, где X – траты за год. Получаем $0,05X > 12\,000 - 2000$; $X > 200\,000$.

Ответ: более 200 000.

2 балла за верный ответ.

3 балла за приведённые расчёты.

Максимум за задание 5 баллов.

11. Вставьте вместо пропусков порядковые номера соответствующих слов из предложенного списка. Слова даны в списке в единственном числе, прилагательные в форме мужского рода. Обратите внимание: в списке слов есть и такие, которые в тексте встречаться не должны! Ответ внесите в таблицу.

В любом обществе вне зависимости от его исторических и географических рамок складывается _____(А), то есть порядок расположения групп людей. Где-то этот порядок определяется рождением, где-то образованием, где-то богатством. Положение каждого конкретного человека в подобной системе можно назвать социальным _____(Б). Под этим термином понимается положение человека в обществе, занимаемое им в соответствии с возрастом, полом, происхождением, профессией, семейным положением, и связанный с этим определённый набор прав и _____(В). Все статусы делятся на две большие группы. К первой относятся _____(Г) статусы. Среди них обычно называют пол, расу и возраст. Иногда сюда же включают национальность и религиозную принадлежность (это характерно для _____(Д) обществ). Ко второй группе относятся _____(Е) статусы. Такой статус закрепляется только с учётом индивидуальных качеств человека, благодаря его выбору, таланту, активности, исполнительности или везению.

Раньше жизнь человека во многом зависела от положения его родителей в обществе, а его собственные таланты, образование и умение не играли решающей роли. К примеру, представитель духовенства или дворянин в средневековой Франции относились к привилегированным _____(Ж), им и предоставлялись все основные права. И напротив, абсолютное большинство жителей страны было лишено гражданских прав.

Выделяют учёные-обществоведы и другие виды статусов. Среди важнейших из них: _____(З) (наиболее характерный для данного человека статус, по которому его выделяют окружающие или с которым они его отождествляют); _____(И) (положение человека как представителя большой социальной группы); _____(К) (положение, которое человек занимает в малой группе, в зависимости от того, как он оценивается по своим индивидуальным качествам (лидер, аутсайдер и т. п.)).

Список терминов

1) обязанность	11) способность
2) традиционный	12) условный
3) индустриальный	13) иерархия
4) сословие	14) безусловный
5) основной	15) класс
6) личный	16) дополнительный
7) система	17) предназначение
8) групповой	18) статус
9) предписанный	19) подтверждённый
10) привилегия	20) достигаемый

Ответ:

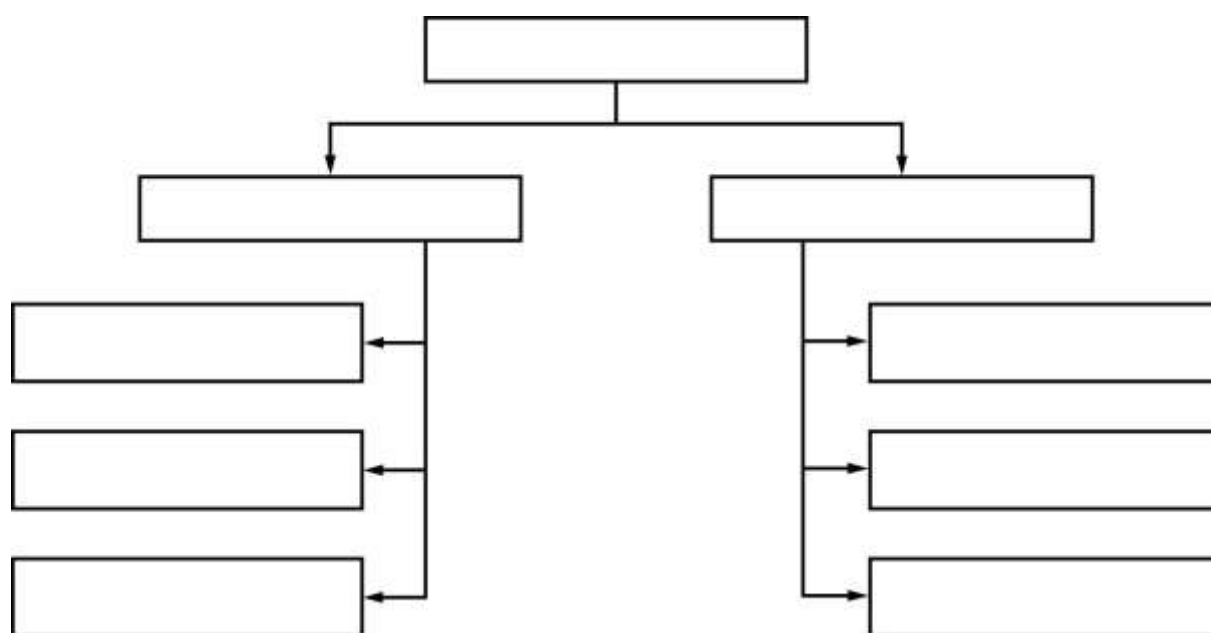
А	Б	В	Г	Д	Е	Ж	З	И	К
13	18	1	9	2	20	4	5	8	6

По 1 баллу за каждую верную вставку.

Максимум за задание 10 баллов.

12. Объедините следующие понятия в классификационную схему. Озаглавьте её.

Авраамические, иудаизм, буддизм, дхармические, ислам, индуизм, христианство, джайнизм.



Ответ:



**По 1 баллу за каждый верный элемент.
Максимум за задание 9 баллов.**

13. Ознакомьтесь с представленными материалами и выполните предложенные задания.

Известный классик социологии, будучи представителем социального реализма, в своем подходе к изучению общества утверждал: «Социальные факты нужно изучать как вещи!». Для него общество – объективная реальность, не сводимая к индивидуам, первичная реальность по отношению к людям. Продолжая логику его метода, вставьте пропущенное слово в его определении религии

«... люди никогда не поклонялись ничему, кроме коллективной (социальной) реальности, преображенной верой. Живя в обществе, человек постоянно сталкивается с проявлением некоей высшей и совершенно независимой от него силы. Это - сила предшествующих поколений, через механизм культурного наследования управляющих жизнью человека». «... в религии человек поклоняется **не Богу**, а преображенному _____, т.е. **достоверной реальности**».

и Как звали этого социолога?

в Какое понятие пропущено в цитате?

в Напишите два определения этого понятия, используемые в науке.

Ответ:

1. социолог - Эмиль Дюркгейм. **2 балла**

2. Слово – Общество (социум). **2 балла**

1. Общество, в широком смысле, это обособленная от природы, но тесно связанная с ней часть материального мира, состоящая из людей, объединенных исторически сложившимися формами взаимодействия.

2. Группа людей, создавшаяся благодаря целенаправленной и разумно организованной совместной деятельности.

Могут быть даны иные имеющие основания определения.

До 2 баллов за каждое определение.

Максимум за задание 8 баллов.

14 Ознакомьтесь с представленными материалами и выполните предложенные задания.

Чехов А.П. Человек в футляре. Фрагмент 1.

...Рассказывали разные истории. Между прочим говорили о том, что жена старосты, Мавра, женщина здоровая и не глупая, во всю свою жизнь нигде не была дальше своего родного села, никогда не видела ни города, ни железной дороги, а в последние десять лет всё сидела за печью и только по ночам выходила на улицу.

— Что же тут удивительного! — сказал Буркин. — Людей, одиноких по натуре, которые, как рак-отшельник или улитка, стараются уйти в свою скорлупу, на этом свете не мало. Да вот, недалеко искать, месяца два назад умер у нас в городе некий Беликов, учитель греческого языка, мой товарищ. Вы о нём слышали, конечно. Он был замечателен тем, что всегда, даже в очень хорошую погоду, выходил в калошах и с зонтиком и непременно в тёплом пальто на вате. И зонтик у него был в чехле, и часы в чехле из серой замши, и когда вынимал перочинный нож, чтобы очинить карандаш, то и нож у него был в чехольчике; и лицо, казалось, тоже было в чехле, так как он всё время прятал его в поднятый воротник. Он носил тёмные очки, фуфайку, уши закладывал ватой, и когда садился на извозчика, то приказывал поднимать верх. Одним словом, у этого человека наблюдалось постоянное и непреодолимое стремление окружить себя оболочкой, создать себе, так сказать, футляр, который уединил бы его, защитил бы от внешних влияний. Действительность раздражала его, пугала, держала в постоянной тревоге, и, быть может, для того, чтобы оправдать эту свою робость, своё отвращение к настоящему, он всегда хвалил прошлое и то, чего никогда не было; и древние языки, которые он преподавал, были для него, в сущности, те же калоши и зонтик, куда он прятался от действительной жизни.

И мысль свою Беликов также старался запрятать в футляр. Для него были ясны только циркуляры и газетные статьи, в которых запрещалось что-нибудь. Когда в городе разрешали драматический кружок, или читальню, или чайную, то он покачивал головой и говорил тихо:

— Оно, конечно, так-то так, всё это прекрасно, да как бы чего не вышло...

Чехов А.П. Человек в футляре. Фрагмент 2.

4. Какой-то проказник нарисовал карикатуру: идёт Беликов в калошах, в подсученных брюках, под зонтом, и с ним под руку Варенька; внизу подпись: «влюблённый антропос». Выражение схвачено, понимаете ли, удивительно. Художник, должно быть, проработал не одну ночь, так как все учителя мужской и женской гимназий, учителя семинарии, чиновники, — все получили по экземпляру. Получил и Беликов. Карикатура произвела на него самое тяжёлое впечатление...

Вопросы:

- 1. а) Каким термином обозначается тип социального поведения, которое описывается во первом фрагменте.**
- 2.б) Дайте определение данного явления.**
- 3.Определите из первого фрагмента жизненное кредо Беликова**
- 4.Во втором фрагменте, представлена социальная санкция. Назовите ее. Укажите ее вид на основе двух возможных классификаций.**

Ответ:

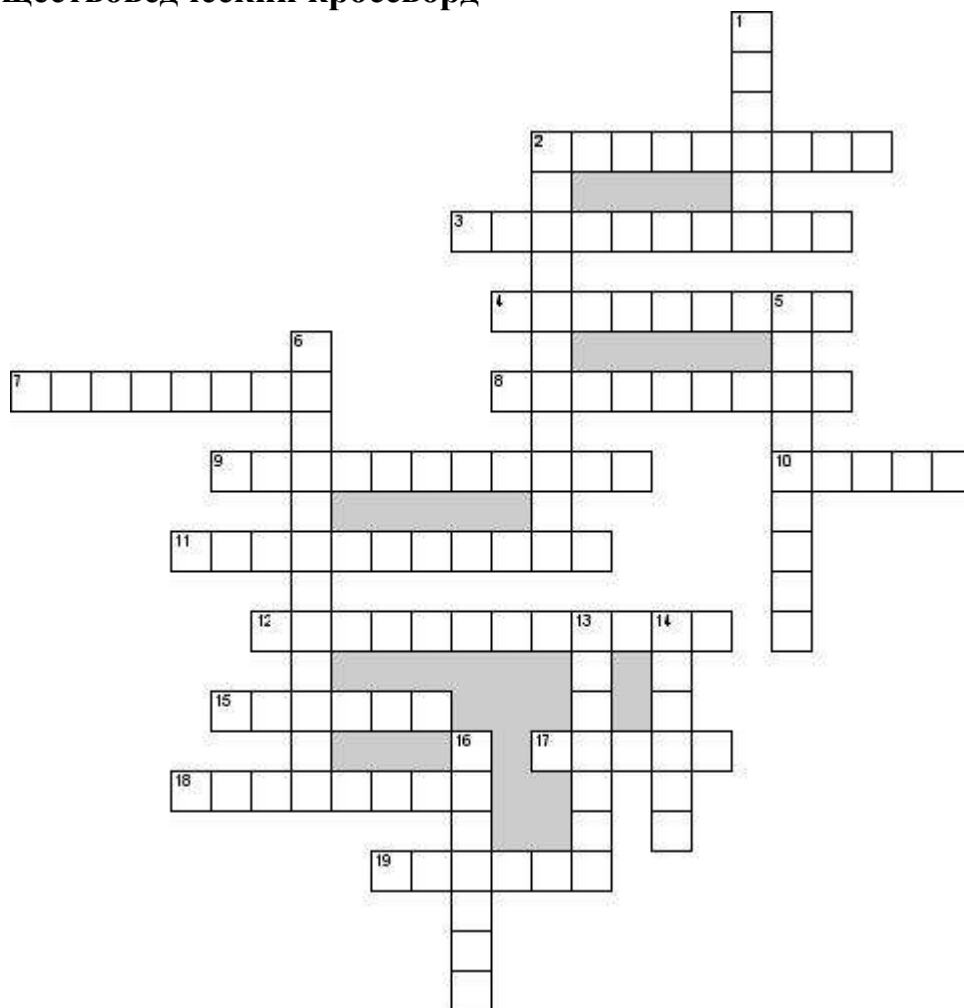
в а) Самоизоляция личности **1 балл.**

б) Качество личности, проявляющееся в занимаемой ею позиции изоляции и стремлении закрыться от общества, ограничении социальных контактов. **2 балла за полный ответ.**

в Жизненным кредо Беликова являлась фраза: «как бы чего не вышло». **1 балл.**

в Социальная санкция — карикатура. Неформальная, отрицательная. **По 1 баллу за каждый элемент. Всего 3 балла. Максимум за задание 7 баллов.**

15 Решите обществоведческий кроссворд



По горизонтали

2 Застой в экономике, производстве, торговле, социальной жизни

3 Создание нового, еще не известного, не имеющего аналогов в природе

4 Церковь, вероисповедание

7 Отражение и воспроизведение действительности в мышлении субъекта, результатом которого является новое знание о мире

8 Совокупность умственных способностей людей и умелое применение их в разных ситуациях

9 Надобность, нужда в чем-либо, требующая удовлетворения

10 Подсистемы общества

11 Знание, не соответствующее своему предмету

12 Раздел философского знания, занимающийся исследованием феномена человека

13 Американский ученый, выделивший несколько уровней человеческих потребностей

17 Особенно талантливый и одаренный человек, приносящий что-то новое в жизнь людей

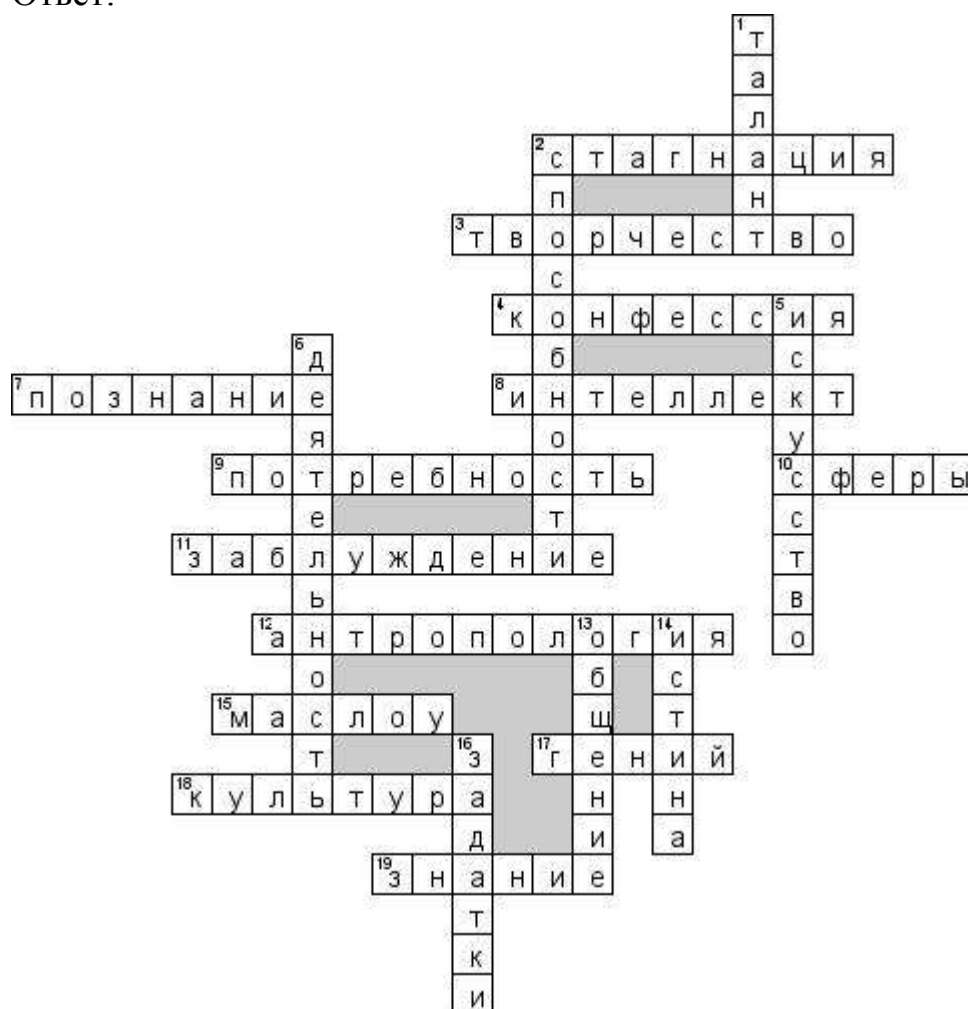
18 Возделывание земли

19 Проверенный практический результат познания действительности, верное ее отражение в мышлении человека

По вертикали

- 1 Очень высокий уровень развития индивидуальных способностей человека, проявляющийся в результатах его деятельности
- 2 Особенности человека, позволяющие ему наиболее успешно заниматься какой-либо деятельностью
- 5 Художественное творчество в целом
- 6 Форма активности человека, направленная на преобразование им окружающего мира
- 13 Процесс обмена информацией между равноправными субъектами деятельности
- 14 Соответствие знания действительности
- 16 Биологически унаследованные свойства человека, его анатомо-физиологические особенности

Ответ:



19-20 верных слов – 8 баллов

16-18 верных слов – 7 балла

14-15 верных слов – 6 балла

12-13 верных слов – 5 балла

10-11 верных слов – 4 балл
8-9 верных слов - 3 балла
6-7 верных слов - 2 балла
4-5 верных слов - 1 балл
0-3 верных слов – 0 баллов
Максимум за задание 8 баллов

16

Перед вами высказывания известных отечественных и зарубежных мыслителей. Выберите то из них, которое станет темой сочинения-эссе. Ваша задача – сформулировать свое собственное отношение к проблеме, поднятой в данном утверждении и обосновать теми аргументами, которые представляются вам наиболее существенными. Выбрав тему, обязательно укажите, с позиции какой базовой науки (культурологи, политологии, социологии, философии, экономики, юриспруденции) вы будете ее рассматривать.

Ваша работа будет оцениваться жюри по следующим критериям:

1. Умение выделить проблему, поставленную автором, обоснование ее значимости для общественных наук и социальной практики.

2. Умение сформулировать и обосновать собственную точку зрения при раскрытии темы.

3. Уровень аргументации:

а) внутреннее смысловое единство, согласованность ключевых тезисов и утверждений, непротиворечивость суждений;

б) опора на научные теории, владение понятиями курса;

в) опора на факты общественной жизни, личный социальный опыт;

г) примеры из произведений духовной культуры (литература, театр, кино, живопись и др.).

4. Умение сформулировать основные выводы по итогам рассмотрения темы.

1. «Есть только одна подлинная ценность – это связь человека с человеком». (А. де Сент-Экзюпери).
2. «В бизнесе ни один шанс не теряется: если вы его загубили, его отыщет ваш конкурент». (А. Маршалл).
3. «Эпоха демократии – эпоха экспериментов, новых идей и авантюр». (А. де Токвилль).
4. «Правителями становятся ловкие подбиратели голосов». (К.П Победоносцев). В 11 и 9 тоже вставить инициал
5. «Правоспособность есть база для возникновения других конкретных прав». (Т.В. Кашанина).
6. «Способность умно наполнить свободное время — есть высшая ступень личной культуры» (Б. Рассел).
7. Старые люди как музеи: их посещают не ради фасада, а ради сокровищ, которые хранятся внутри. (Жанна Моро).

Если сочинение эссе написано не в контексте базовой науки или базовая наука не определена, то максимальный балл, который сможет быть выставлен по каждому критерию оценивания - 3.

1. Умение выделить проблему, поставленную автором, обоснование ее значимости для общественных наук и социальной практики.

2. Умение сформулировать и обосновать собственную точку зрения при раскрытии темы.

3. Уровень аргументации:

а) внутреннее смысловое единство, согласованность ключевых тезисов и утверждений, непротиворечивость суждений;

б) опора на научные теории, владение понятиями курса;

в) опора на факты общественной жизни, личный социальный опыт;

г) примеры из произведений духовной культуры (литература, театр, кино, живопись и др.).

4. Умение сформулировать основные выводы по итогам рассмотрения темы.

До 4 баллов за каждый критерий.

Максимум за задание 28 баллов.